

THE PLANETARY SYSTEM

**IDEÉS, FORMULES ET FORMES POUR UNE NOUVELLE
CULTURE/CIVILISATION**

LA LOI DE SERVICE

2024

info@theplanetarysystem.org

La Loi de Service

(Extraits d'A. A. Bailey, "Psychologie Esotérique II", Edition Lucis, pp. 118-146)

Nous présentons la **Loi de Service**, associée au 6^{ème} Rayon, la **3^{ème}** des Sept Lois de l'Âme ou de la Vie de Groupe, qui révèle comment servir avec puissance et détermination, en tant que *Conscience de Groupe*, les exigences du Plan d'Évolution.

LES LOIS ET LES SYMBOLES

N°	Nom Exotérique	Nom ésotérique	Symbole	Energie et Rayon
1.	Loi de Sacrifice.	La Loi de ceux qui choisissent de mourir.	Une Croix Rose avec un oiseau doré.	Influx du 4 ^{ème} Rayon. Facteur d'unification.
2.	Loi d'impulsion Magnétique.	La Loi d'Union Polaire.	Deux boules de feu et un triangle.	Energie radiante du deuxième Rayon. Facteur de Manifestation.
3.	Loi de Service.	La Loi de l'Eau et des Poissons.	Une cruche sur la tête d'un homme.	Energie rayonnante du 6 ^{ème} Rayon. Facteur vivifiant.
4.	Loi de Répulsion.	La Loi de tous les Anges Destructeurs.	Un Ange avec une épée flamboyante.	Energie de rejet du 1 ^{er} Rayon. Facteur de dispersion.
5.	Loi de Progrès de Groupe.	La Loi d'Élévation.	La Montagne et le Bouc.	Energie progressive du 7 ^{ème} Rayon. Facteur d'évolution.
6.	Loi de Réponse Expansive.	(Appellation non révélée.)	Soleil rose flamboyant.	Energie Expansive du 3 ^{ème} Rayon. Facteur d'Adaptation.
7.	Loi des Quatre Inférieurs	La Loi d'Union Éthérique.	Une Forme Masculine et une Forme Féminine placées dos à dos.	Energie de Feu du 5 ^{ème} Rayon. Facteur de vitalisation.

A. A. Bailey, "Etat de Disciple dans le Nouvel Age II", p. 214

“Nous arrivons maintenant à l'examen de la troisième Loi de l'Âme, qui est destinée à gouverner toute l'activité de l'âme. C'est la **Loi de Service**. Toutefois, avant de nous étendre sur ce thème, il y a trois choses que je voudrais dire et qui méritent une soigneuse attention de votre part.

Premièrement, les résultats de tout contact effectué pendant la méditation et la mesure de votre succès, seront déterminés par les services subséquentement rendus à la race. S'il existe une correcte compréhension, il s'ensuivra nécessairement une activité appropriée.

Nous avons précédemment signalé que les trois grandes sciences qui domineront la scène dans le Nouvel Age et qui mèneront l'humanité de l'irréel au réel et de l'aspiration à la réalisation sont :

1. La science de la Méditation, la prochaine science du mental.
2. La science de l'Antahkarana, ou la science de la jonction qui doit avoir lieu entre le mental supérieur et le mental inférieur.

3. La science de Service, qui est une méthode bien définie d'union totale.

Nous allons maintenant considérer les grandes lignes de cette science, car c'est le facteur majeur de Libération dans la vie du disciple.

Deuxièmement, cette Loi de Service est quelque chose à quoi on ne peut échapper. L'éluder comporte ses pénalités si cela est fait consciemment. La capacité de servir marque un stade bien défini de progrès sur le Sentier, et tant que ce stade n'est pas atteint, les services spontanés, rendus avec amour et guidés par la sagesse, ne peuvent être accomplis. Jusque-là, ce qu'on trouve représente de bonnes intentions, des motifs mélangés et souvent du fanatisme. Nous expliquerons cela plus loin.

Cette loi consiste à imposer au rythme planétaire certaines énergies et impulsions qui émanent du signe du Zodiaque dans lequel nous entrons peu à peu [Verseau]. On ne peut, par conséquent, s'y soustraire. C'est l'effet de cette force qui, en certaines contrées, enrégimente les masses d'une façon telle que l'individu est au service du groupe par la négation forcée de son soi personnel. Ses propres idées, son propre bien-être personnel et sa propre individualité sont subordonnés au tout, et de l'angle du développement de son âme il devient lui-même relativement futile. Il est obligé de se conformer, volontairement ou non, aux conditions du groupe. C'est là une des manifestations les plus basses de l'impact de cette loi sur la conscience humaine. Dans sa plus haute expression, nous avons le service rendu sur la planète dans tous les règnes de la nature par [la Hiérarchie des Maîtres](#). Entre ces deux expressions extrêmes, une vaste distinction s'établit, mais toutes deux sont amenées de la même façon, par la réponse (l'une qui est faite consciemment et l'autre qui est dirigée inconsciemment) à la Loi de Service.

Troisièmement, cette Loi de Service a été exprimée pour la première fois pleinement par le Christ, il y a deux mille ans. Il a été le précurseur de l'Age du Verseau, et de là vient Son insistance constante sur le fait qu'Il était "l'eau de vie", "l'eau vivante" dont les hommes avaient besoin. De là vient le nom ésotérique de cette loi qui est celui de "l'eau et des poissons". L'Age des Poissons a préparé, lentement, très lentement, la voie pour la divine expression du service, qui sera la gloire des siècles à venir. Aujourd'hui, nous avons un monde qui peu à peu arrive à comprendre le fait que "nul homme ne vit pour lui-même", et que c'est seulement lorsque l'amour, dont on a tant écrit et parlé, trouve son expression dans le service que l'homme peut commencer à travailler selon sa capacité innée.

Loi	Effets	Effet physique générale	Réaction	Qualité
1. Sacrifice	Sauveur du Monde. Le Christ	Mort délibérée. "Je meurs tous les jours".	Amour pour le Sauveur, désir de le suivre.	Altruisme.
<i>Unité sur le plan physique.</i>			<i>Les multitudes.</i>	
2. Impulsion magnétique	Religion mondiale, Écoles de Pensée	Églises Organisations	Amour des Idées. La Philosophie.	Dévotion. Idéalisme.
<i>Unité éthérique ou vitale.</i>			<i>Les aspirants.</i>	
3. Service	Activité humanitaire	La Croix-Rouge et les activités connexes.	Amour de l'humanité.	Sympatie Compassion.
<i>Unité astrale.</i>			<i>Les aspirants à l'épreuve.</i>	
4. Répulsion	La lutte contre le mal.	Croisades de toutes sortes.	Amour du Bien	Discrimination.
<i>Unité mentale.</i>			<i>Les disciples.</i>	
5. Progres de Groupe	Les Nouveaux Groupes	Le nouveau groupe des serviteurs du monde	Amour de la synthèse.	Inclusivité
<i>Unité de l'Ame.</i>			<i>Les initiés.</i>	

A. A. Bailey, "Psychologie Ésotérique 2", p. 198

Le signe de l'Age du Verseau est l'image d'un homme portant sur ses épaules une jarre d'eau si pleine qu'elle déborde sur tous sans exception et qui, pourtant, ne désemplit pas. Le signe correspondant à la Loi de Service est très semblable, mais la différence se trouve en ceci : l'homme se tient debout, en parfait équilibre, formant une croix, avec ses bras étendus et la jarre d'eau sur la tête. On trouve dans cette différence beaucoup de choses réellement significatives. La jarre d'eau, posée sur les épaules, est le signe du fardeau représenté par le service. Il n'est pas facile de servir. L'homme aujourd'hui commence seulement à apprendre comment on sert. La jarre d'eau sur la tête de l'homme, se trouvant sur la croix du sacrifice depuis si longtemps que la position est devenue pour lui parfaitement naturelle, indique que la croix, qui l'a soutenu pendant si longtemps, a maintenant disparu. L'homme avec la jarre d'eau sur la tête nous indique la pondération, l'équilibre. A cet équilibre, la compréhension de la [Loi d'Impulsion Magnétique](#) l'a préparé. C'est de la Loi de l'Union Polaire et de son symbole que le signe du Zodiaque, correspondant à la constellation de la [Balance](#), balance et service, tire son origine. Elles sont les deux expressions de la Divinité, et ces expressions constituent aujourd'hui le grand et prochain objectif de l'homme.



Le service est généralement interprété comme étant extrêmement désirable, et on comprend rarement à quel point le service est essentiellement difficile. Il implique un grand sacrifice de temps, d'intérêt, et de ses propres idées ; il exige un travail extrêmement ardu, car il nécessite un effort délibéré, une sagesse consciente et la capacité de travailler sans attachement. Ces qualités ne sont pas, pour la moyenne des aspirants, faciles à acquérir, et pourtant aujourd'hui la tendance à servir est une attitude que l'on trouve vraiment dans une vaste majorité de gens dans le monde. Tel a été le succès du processus évolutif.

Le service est fréquemment considéré comme un effort fait pour amener l'entourage à partager le point de vue de celui qui sert, car ce que le soi-disant serviteur a estimé être bon, vrai et utile doit nécessairement être bon, vrai et utile pour tous. On envisage le service comme quelque chose que nous faisons pour les pauvres, les affligés, les malades et les malheureux, car nous pensons que nous voulons les aider, comprenant mal que tout d'abord cette aide est offerte parce que des conditions misérables nous rendent nous-mêmes mal à l'aise et qu'en conséquence nous devons nous efforcer d'améliorer ces conditions de façon que nous puissions de nouveau nous sentir à l'aise. L'acte consistant à aider dans ces conditions nous libère de notre mauvaise conscience, même si nous ne parvenons pas à libérer ou à soulager ceux qui souffrent.

Le service est fréquemment l'indication d'un tempérament affairé et trop actif, ou d'une disposition d'esprit satisfait de soi-même, qui conduisent ceux qui les manifestent à faire des efforts énergiques pour modifier la situation et la rendre telle qu'ils pensent qu'elle devrait être, obligeant ainsi les gens à se conformer à ce que le serviteur estime qu'il convient de faire.

Ou encore, le service peut venir d'un désir fanatique de marcher sur les pas du Christ, ce grand Fils de Dieu Qui "allait en faisant le bien", laissant un exemple que nous devrions suivre sur Ses pas. Les gens servent donc en vertu d'un sens d'obéissance, et non pas par un élan spontané vers ceux qui sont nécessaires. La qualité essentielle pour le service manque donc, et dès le début ils ne parviennent pas à accomplir plus que certains gestes. Le service peut également être rendu par un désir profondément ancré de perfection spirituelle. On le considère comme l'une des qualifications nécessaires pour l'état de disciple et, par conséquent, si l'on veut être un disciple, on doit servir. Cette théorie est correcte, mais la substance vivante du service est absente. L'idéal est juste, vrai et méritoire, mais le motif derrière l'ensemble est absolument faux.

Le service peut aussi être rendu parce qu'il devient de plus en plus à la mode et une habitude de s'occuper de quelque forme de service. La marée monte. Chacun s'active et sert dans des mouvements sociaux, des entreprises philanthropiques, dans des œuvres de la Croix-Rouge, dans le relèvement du niveau éducatif et travaille à la tâche d'améliorer les conditions misérables dans le monde. Servir de quelque façon que ce soit est à la mode. Le service donne un sentiment de puissance ; le service procure des amis ; le service est une forme d'activité de groupe, et fréquemment il apporte beaucoup plus à celui qui sert (dans le sens mondain du terme) qu'à celui que l'on sert.

Et cependant, malgré tout ce qui indique des motifs erronés et de fausses aspirations, un genre de service est constamment et réellement rendu. L'humanité s'achemine vers une juste compréhension du service ; elle commence à répondre à cette nouvelle loi et à apprendre à réagir à la volonté, qui s'impose fermement, de cette grande Vie qui pénètre la constellation du Verseau, de même que notre Logos solaire pénètre notre système solaire et que notre Logos planétaire pénètre notre planète.

L'idée de service est, en ces temps-ci, l'idée majeure qu'il faut saisir pour nous ouvrir nous-mêmes largement aux nouvelles influences. La Loi de Service est l'expression de l'énergie d'une grande Vie, qui, en coopération avec Celui "en Qui nous vivons, nous nous mouvons et nous avons notre être", soumet la famille humaine à certaines influences et certains courants d'énergie qui en fin de compte feront trois choses :

1. Eveiller le centre cardiaque dans tous les aspirants et les disciples.
2. Rendre l'humanité polarisée émotionnellement capable de se focaliser intelligemment dans le mental.
3. Transférer l'énergie du plexus solaire dans le cœur.

Ce déploiement de ce que nous pourrions appeler "la conscience du cœur", ou le développement de la véritable sensation constitue le premier pas vers la conscience de groupe.

Cette conscience de groupe et son identification avec l'aspect sensation de tous les groupes est la qualité qui conduit au service, un service qui doit être rendu comme les Maîtres le rendent et comme le Christ nous l'a montré en Galilée.



a. QUELQUES QUESTIONS RELATIVES AU SERVICE

Le service rendu aujourd'hui est par conséquent ce qu'il est parce que la réponse des hommes aux nouvelles influences du Verseau est enregistrée à présent dans le corps astral et se manifeste à travers le plexus solaire. Ceci explique la nature émotionnelle de la plupart des services rendus dans le monde en cette époque ; c'est cela qui est responsable de la haine engendrée par ceux qui réagissent d'une façon sensible à la douleur et qui, en raison de leur identification émotionnelle avec la douleur, jettent le blâme sur une personne ou sur un groupe de personnes pour les conditions de détresse qu'ils rencontrent. C'est cela qui est aussi responsable de la nature généralement peu satisfaisante des moyens employés pour remédier à ces conditions. De l'angle supérieur de l'âme, ce n'est pas satisfaisant.

Cependant, lorsque le service rendu est fondé sur une réponse mentale aux besoins de l'humanité, alors le problème tout entier est soulevé au-dessus du voile de l'illusion et retiré de la vallée du mirage du monde. Alors, les impulsions vers le service sont enregistrées dans le centre cardiaque et non plus dans le plexus solaire, et, lorsque cela sera plus généralement le cas, nous aurons une démonstration du service plus heureuse et plus réussie...

1. Comment définissons-nous le terme "service" ?
2. Quel est le domaine de cette science et pourquoi l'appelons-nous une science ?
3. Quelles sont les caractéristiques du vrai serviteur ?
4. Quel effet le service a-t-il
 - a. Sur le mental ?
 - b. Sur les émotions ?
 - c. Sur le corps éthérique ?
5. Cette science prouve-t-elle que les sept clés ou [sept types de rayon](#) utilisent en leurs services des méthodes distinctes ?

... le service n'est pas un sentiment ou un idéal, c'est un effet et une méthode scientifique.

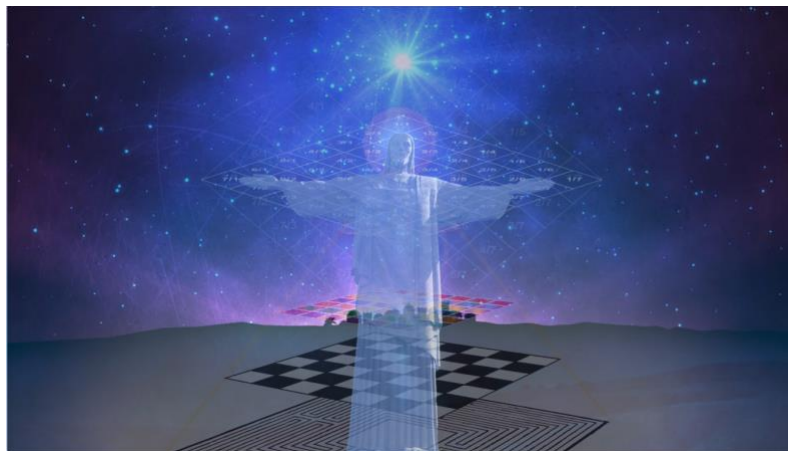
Comment définissons-nous le terme "Service" ?

... Le service peut être brièvement défini comme l'effet spontané du contact de l'âme. Ce contact est si net et si bien établi que la vie de l'âme est en mesure de se déverser dans l'instrument que l'âme doit obligatoirement utiliser sur le plan physique. C'est la façon dont la nature de cette âme peut se manifester dans le monde des affaires humaines.

Le service n'est pas une qualité ou un exploit ; ce n'est pas une activité vers laquelle les gens doivent tendre avec acharnement ni une méthode pour sauver le monde. Il faut saisir clairement cette distinction, sinon toute notre attitude vis-à-vis de cette manifestation capitale du succès du processus évolutif dans l'humanité sera faussée. Le service est une manifestation de vie. C'est un besoin pressant de l'âme, et c'est tout autant un élan évolutif de l'âme que le besoin d'auto-conservation ou de reproduction des espèces est une manifestation de l'âme animale. Ceci constitue une déclaration importante. C'est un instinct de l'âme, s'il est permis d'utiliser une expression aussi inadéquate, et cet instinct est donc inné et particulier au développement de l'âme. C'est la caractéristique dominante de l'âme, exactement comme le désir est la caractéristique dominante de la nature inférieure. C'est un désir de groupe, exactement comme dans la nature inférieure c'est un désir de la personnalité. C'est le besoin vers le bien du groupe. On ne peut donc l'enseigner ni l'imposer à quelqu'un en tant que manifestation souhaitable d'aspiration, opérant de l'extérieur et basée sur une théorie du service. C'est simplement le premier effet véritable, se manifestant sur le plan physique, du fait que l'âme commence à s'exprimer dans la manifestation extérieure.

Ni la théorie ni l'aspiration ne feront ou ne pourront faire d'un homme un réel serviteur. Comment se fait-il donc qu'il y ait tant d'activités en service qui se manifestent dans le monde aujourd'hui ?

Simplement parce que la vie, les paroles et les actes du premier Grand Serviteur du monde, de Celui Qui vint pour nous faire clairement comprendre ce qu'est réellement le service, ont nécessairement produit un effet, et les hommes aujourd'hui tentent sincèrement d'imiter Son exemple, comprenant bien peu que l'imitation ne leur rapporte pas des résultats réels mais leur indique seulement une possibilité croissante.



Toutes ces lois de l'Âme (et la Loi de Service ne constitue pas une exception) se manifestent inévitablement de deux façons. Premièrement, il y a leur effet sur l'individu. Cela se produit lorsque l'âme a été définitivement contactée et que le mécanisme de l'âme commence à répondre. Les étudiants en ésotérisme, dispersés à travers le monde, devraient en témoigner, car ils ont atteint un point où le véritable serviteur peut émerger de leurs rangs et donner une preuve d'un contact établi avec l'âme. Deuxièmement, ces lois de l'âme commencent à avoir un effet de groupe dans l'humanité elle-même et à influencer la race des hommes en tant qu'un tout. Cet effet possède en quelque sorte la nature d'une réflexion dans la nature inférieure d'une conscience supérieure, et par conséquent nous avons aujourd'hui cette poursuite du service et un effort philanthropique considérable. Tout cela cependant, se trouve profondément coloré par la personnalité et est souvent la cause de beaucoup de maux, car les gens cherchent à imposer leurs idées de service et leurs techniques personnelles aux autres aspirants. Ils ont pu devenir sensibles à l'impression, mais bien souvent ils interprètent faussement la vérité et sont influencés par les fins poursuivies par la personnalité. Ils doivent apprendre à mettre l'accent sur le contact avec l'âme et sur une active intimité avec la vie de l'égo, et

non pas sur l'aspect forme du service.... Si tout le soin nécessaire est donné à l'aspect essentiel du service, le contact avec l'âme, alors le service rendu coulera avec spontanéité dans la bonne direction et portera de nombreux fruits...

Quel est le domaine de cette science, et pourquoi l'appelons-nous une science ?

Le point à considérer ensuite est le domaine de ce service et sa nature en tant que [science](#). Tout d'abord, le domaine du service se manifeste comme la vie de l'Esprit, opérant dans la région de la propre nature de l'homme. La première chose que l'âme doit faire lorsque le contact a été établi et que l'homme le sait dans la conscience de son cerveau et, en raison de l'impression active du mental, c'est de rendre l'homme conscient du fait qu'il constitue un principe vivant de divinité. Elle peut ensuite préparer la triple nature inférieure de façon qu'elle puisse se soumettre automatiquement à la [Loi de Sacrifice](#). Alors, elle n'opposera aucun obstacle à la vie qui doit s'écouler à travers elle. C'est là, la première tâche et la plus ardue, et c'est à cette tâche que sont occupés les aspirants du monde en ce moment. Cela indique, n'est-ce pas, le point d'évolution atteint par la majorité. Lorsque le rythme de cette loi aura été imposé et que l'élan naturel de l'homme en incarnation sera une expression de l'âme, et lorsque ce rythme pourra être établi en tant qu'expression journalière naturelle, alors l'homme commencera à "demeurer dans un état spirituel" et la vie qui s'écoule à travers lui, doucement et naturellement, produira son effet sur son milieu environnant et sur ses compagnons. Cet effet peut être appelé une "vie de service".

On a mis trop d'insistance sur le *processus* suivant lequel la nature inférieure doit être soumise à la Loi supérieure de Sacrifice, et on a développé l'idée de sacrifice dans ses pires implications. Cette idée insiste sur le choc inévitable et nécessaire entre la nature inférieure, opérant d'après ses propres lois, et les aspects supérieurs opérant d'après les lois spirituelles.

Alors, le sacrifice de l'inférieur fait au supérieur prend de vastes proportions et le terme devient tout à fait adéquat. Il y a sacrifice. Il y a souffrance. Il y a un douloureux processus de détachement. Il y a un long effort pour laisser la vie s'écouler, tandis que d'une manière soutenue la personnalité élève barrières et obstructions les unes après les autres. Nous pouvons considérer ce stade et cette attitude avec sympathie, car il y a des gens qui ont tellement de théories relativement au service et à ses expressions qu'ils ne parviennent pas à servir et ne parviennent pas non plus à saisir et à comprendre cette période de souffrance qui précède toujours le service élargi. Leurs théories bloquent la voie à l'expression véritable et ferment la porte à la compréhension réelle. L'élément mental est trop actif.

Lorsque le soi personnel inférieur est subordonné aux rythmes supérieurs et obéit à la nouvelle Loi de Service, alors la vie de l'âme commence à s'écouler à travers l'homme vers les autres, et l'effet dans la famille et l'entourage les plus proches de l'homme sera de manifester une véritable compréhension et une réelle assistance. Au fur et à mesure que le courant de vie devient plus fort par l'usage, l'effet se propagera du petit groupe immédiat de la famille, au voisinage. Une échelle plus vaste de contacts devient possible, jusqu'à ce que, finalement, (si plusieurs vies ont été ainsi passées sous l'influence de la Loi de Service) l'effet de la vie qui se déverse puisse revêtir un caractère national et mondial. Mais cela n'a pas été prévu ainsi, cela ne sera pas l'objet de luttes en tant que but en soi-même. Cela sera une expression naturelle de la vie de l'âme, prenant la forme et la direction conformes au rayon de l'homme et à l'expression des vies passées. Cette expression sera colorée et ordonnée par les conditions environnantes, par le temps, par l'époque, par la race et par l'âge. Ce sera un flot vivant et une émission spontanée, et la vie, la puissance et l'amour manifestés, émis des niveaux de l'âme, posséderont une force puissante et attractive à l'égard des unités du groupe avec lesquelles le disciple peut venir en contact dans les trois mondes de l'expression de l'âme.



.... Il y a, dans chaque vie, un moment dangereux lorsque la théorie de service est comprise et que la loi supérieure est reconnue ; alors la qualité imitative de la personnalité, sa nature simiesque, et l'ardeur d'un haut degré d'aspiration peuvent facilement prendre la théorie pour la réalité, et les gestes extérieurs d'une vie de service pour le flot naturel et spontané de la vie de l'âme à travers son mécanisme d'expression.

... Un grand besoin existe de se tenir dans l'être spirituel ; là où cette position est prise, il n'y a nul besoin pour les autres de vous inciter à servir. Laissez les "Forces de Lumière" s'écouler, les rangs des serviteurs du monde se rempliront rapidement. Laissez "l'Esprit de Paix" utiliser la nature inférieure en tant qu'instrument, et il y aura la paix et l'harmonie dans le champ de service personnel. Laissez "l'Esprit de Bonne Volonté" dominer notre mental et il n'y aura plus de place pour l'esprit de critique et pour la diffusion de discussions destructives. C'est pour cette raison et afin de développer un groupe de serviteurs qui puissent travailler suivant des lignes réelles et spirituelles, qu'il doit y avoir une insistance croissante sur la nécessité de *l'Innocuité*. L'innocuité prépare la voie pour l'arrivée du flot de vie ; l'innocuité fait disparaître les obstructions s'opposant au libre épanchement de l'amour ; l'innocuité est la clé de la libération de la nature inférieure échappant à l'emprise du mirage du monde et au pouvoir de l'existence phénoménale.

... Le service est une méthode permettant de produire des résultats phénoménaux extérieurs et tangibles sur le plan physique. J'appelle votre attention sur cela comme preuve de sa qualité créatrice. En raison de cette qualité créatrice, le service sera finalement considéré comme une science mondiale. C'est un besoin créateur, une impulsion créatrice, une formidable énergie créatrice...

... Le service est, par excellence, la technique des justes relations de groupe, que ce soit la direction appropriée donnée à un enfant antisocial dans une famille, la sage assimilation d'un fauteur de troubles dans un groupe, le traitement de groupes antisociaux dans nos grandes villes, la technique appropriée à employer pour la direction des enfants dans nos centres d'éducation, ou bien les rapports entre les partis religieux et politiques ou entre les nations. Tout cela fait partie de la nouvelle et croissante Science du Service. L'imposition de cette Loi de l'âme apportera finalement la lumière dans un monde égaré, ainsi que la libération des énergies humaines dans de bonnes directions. Il n'est pas possible ici de faire plus que de donner ces brèves indications.

Le sujet est trop vaste, car il comporte l'éveil de la conscience spirituelle et de ses responsabilités, et l'incorporation de l'individu dans un groupe éveillé. Cela implique l'imposition également d'un rythme supérieur et tout nouveau dans les affaires du monde. Cela constitue donc une entreprise définitivement scientifique et justifie l'attention des meilleurs esprits. Cela devrait également faire appel aux efforts consacrés des disciples du monde.

Quelles sont les caractéristiques du véritable serviteur ?

Ces caractéristiques peuvent être facilement et brièvement notées. Elles ne sont pas exactement ce qu'on a été amené à penser. Je ne parle pas ici des qualités requises pour fouler le [Sentier de l'Etat de disciple ou le Sentier de Probation](#). Celles-ci sont bien connues. Ce sont les lieux communs de la vie spirituelle et elles constituent le champ de bataille, ou le Kurukshetra de la plupart des aspirants. Nous nous occupons ici de ces qualités qui émergeront lorsqu'un homme travaille sous l'impulsion de la Loi de Service. Ces qualités apparaîtront lorsqu'il devient un véritable canal pour la vie de l'âme. Ses caractéristiques majeures seront alors au nombre de trois :

1. Il se distinguera, comme on peut s'y attendre, par la qualité d'innocuité, et par un refus actif de faire ou de dire des choses qui pourraient blesser ou causer quelque incompréhension. Il ne causera de tort à son groupe par aucune parole, par aucune suggestion, implication ou allusion déplacées ou par aucune contrariété exprimée. Je n'ai pas dit, vous le noterez, qu' "il ne causera du tort à quelque individu". Ceux qui travaillent sous l'empire de la Loi de Service n'ont pas besoin qu'on leur rappelle de ne pas causer de tort à qui que ce soit. Ils ont cependant besoin, dans l'exubérance de leur stimulation spirituelle et dans l'intensité de leur aspiration, qu'on leur rappelle de démontrer l'innocuité du groupe.

2. La seconde caractéristique est de *consentir à laisser les autres servir comme bon leur semble*, sachant que la vie qui s'écoule à travers le serviteur individuel doit trouver ses propres canaux et ses débouchés, et que diriger ces courants peut être dangereux et peut empêcher que ne soient rendus les services envisagés. Les efforts du serviteur seront tournés dans deux directions :

- a. A la tâche d'aider les autres à "demeurer dans un état spirituel", comme lui-même apprend à le faire.
- b. A aider l'individu à exprimer son service dans le domaine choisi comme il désire l'exprimer et non comme celui qui l'aide et l'observe pense qu'il devrait le faire.

On pourrait ici éclaircir un point... le nouveau genre de serviteur est dirigé vers ceux qui ont établi le contact avec l'âme et qui peuvent donc travailler sous la nouvelle Loi prochaine du Verseau. Cela se centralise autour de la capacité de demeurer, non seulement "dans un état spirituel", mais aussi ensemble avec les autres, travaillant avec eux subjectivement, télépathiquement et synthétiquement. Cette distinction mérite de l'attention, car on peut facilement gaspiller ses efforts en entrant dans un champ déjà suffisamment traité du point de vue de la réalisation des unités qui s'y trouvent.

3. La troisième caractéristique du nouveau serviteur est l'allégresse. Celle-ci prend la place de la critique (ce néfaste créateur de misère) ; c'est *le silence qui résonne*.

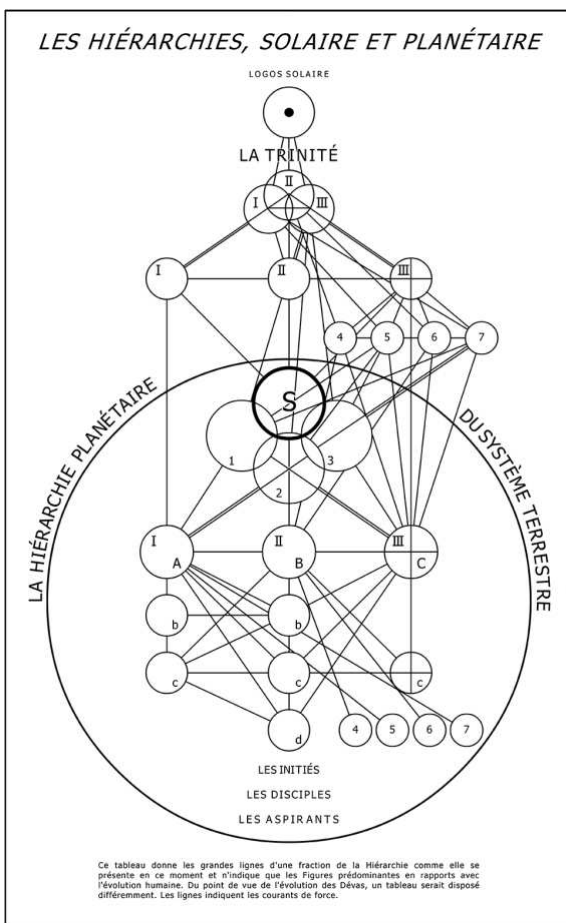
Il serait bon que l'on réfléchisse à ces derniers mots, car leur véritable signification ne peut être transmise par des mots mais seulement au moyen d'une vie dédiée aux rythmes plus nouveaux et au service du tout. Alors, cette "joie qui résonne" et ce "son joyeux" peuvent faire sentir leur vrai sens.

Quel effet le service a-t-il sur le mental, les émotions et le corps éthérique ?

Il faut se souvenir que c'est par leurs effets que le savant de l'avenir commencera à déduire l'existence efficace d'une cause intérieure, d'une réalité intérieure ou du soi ou de l'âme. ...

C'est, en premier lieu, un changement dans la conscience inférieure, une tendance à se détourner des choses du soi personnel et à se tourner vers les plus vastes problèmes de groupe, une réorientation qui est réelle, qui s'exprime, et une possibilité de changer les conditions de vie (au moyen de l'activité créatrice), qui est l'évidence de quelque chose de dynamiquement nouveau. Au fur et à mesure que cet événement intérieur se stabilise en une condition intérieure équilibrée, l'évidence des changements notés plus haut devient plus régulière, moins spasmodique, et les effets des nouvelles forces s'écoulant dans la personnalité, pour être utilisées plus tard d'une façon créatrice, peuvent être constatés dans les trois corps. Ainsi, le serviteur véritable entre en possession de ses instruments de service, et, désormais, se poursuivra sur les trois plans un travail créateur en conformité avec le [Plan](#).

Dieu, dans Sa Sagesse, a-t-il choisi de se limiter Lui-Même, et le travail d'évolution se poursuit seulement par le moyen des constructeurs qu'Il a choisis et sous la direction, sur cette planète, des hommes dont la vie est transformée par le contact avec l'âme et le service créateur, et qui constituent la [Hiérarchie planétaire](#).



EXPLICATION DU TABLEAU
DES HIÉRARCHIES SOLAIRE ET PLANÉTAIRE

LA HIÉRARCHIE SOLAIRE
Le Logos Solaire
La Trinité ou « Logoï » Solaires

I. Le Père..... Volonté
II. Le Fils..... Amour-Sagesse
III. Le Saint-Esprit..... Intelligence Active

Les Sept Rayons
Trois Rayons d'Aspect
Quatre Rayons d'Attribut

I. Volonté ou Puissance II. Amour-Sagesse III. Intelligence Active
4. Harmonie ou Beauté
5. Connaissance Concrète
6. Dévotion ou Idéalisme
7. Magie Rituelle

LA HIÉRARCHIE PLANÉTAIRE

S. Sanat Kumara, le Seigneur du Monde
(L'Ancien des Jours. L'Unique Initiateur)

Les Trois Kumaras (Les Bouddhas d'Activité)

1 2 3

Les réflexions des trois Rayons majeurs et des quatre Rayons mineurs

Les Trois Chefs de Département

<p><i>I. L'Aspect Volonté</i></p> <p>A. Le Manou</p> <p>b. Le Maître Jupiter</p> <p>c. Le Maître M.</p>	<p><i>II. L'Aspect Amour-Sagesse</i></p> <p>B. Le Bodhisattva (Le Christ, L'Instructeur du Monde)</p> <p>b. Un Maître Européen</p> <p>c. Le Maître K.H.</p> <p>d. Le Maître D.K.</p>	<p><i>III. L'Aspect Intelligence</i></p> <p>C. Le Mahachohan (Le Seigneur de la Civilisation)</p> <p>c. Le Maître Vénitien</p> <p>4. Le Maître Sérapis</p> <p>5. Le Maître Hilarion</p> <p>6. Le Maître Jésus</p> <p>7. Le Maître R.</p>
---	--	--

Quatre degrés d'initiés
Divers degrés de disciples
Les personnes sur le Sentier de Probation

L'Humanité ordinaire de tous les degrés

A. A. Bailey, "Initiation humaine et solaire", pp. 48-9

Lorsque l'alignement a été effectué, lorsque l'union totale a été accomplie d'une façon plus constante, et lorsque l'[antahkarana](#) (le pont reliant le supérieur à l'inférieur) est précisément en train d'être construit, la véritable nature du service, pratiquée par n'importe quelle personne, commence à émerger. Le premier effet de la force de l'âme qui arrive, et constitue le facteur majeur conduisant au service démontré est d'intégrer la personnalité et de rassembler chacun des trois aspects inférieurs de

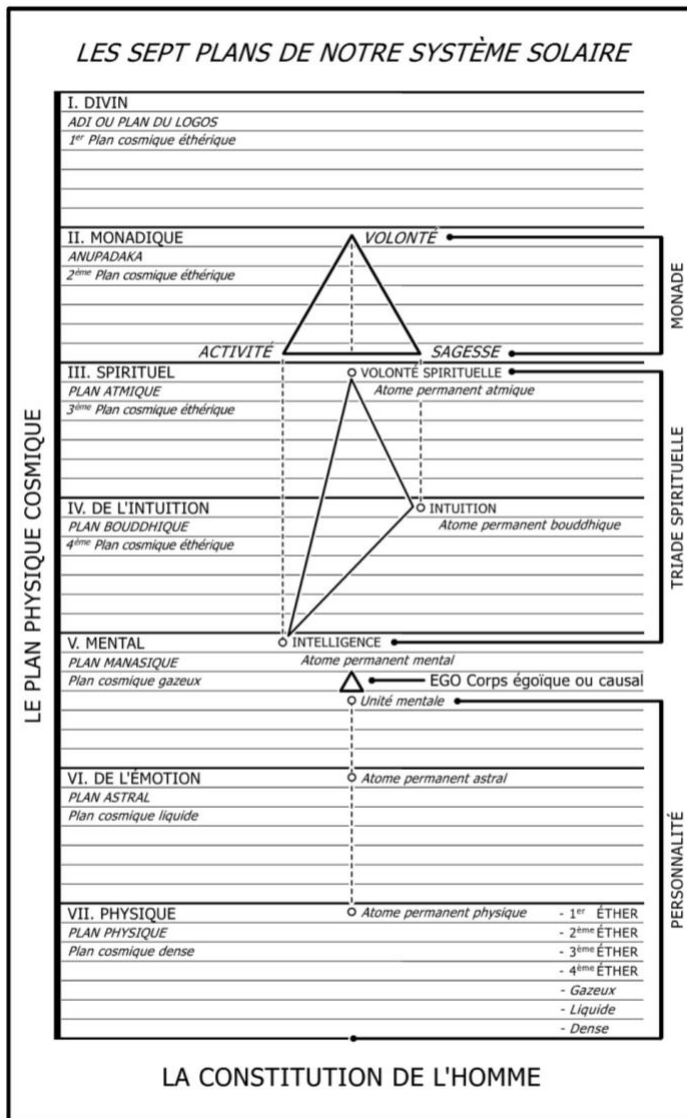
l'homme en un seul tout destiné à servir. C'est là un stade difficile et élémentaire, vu du point de vue de l'étudiant se trouvant dans la Salle de la Sagesse. L'homme devient conscient de son pouvoir et de sa capacité, et s'étant dédié au service, il commence à servir avec acharnement ; il crée ceci, puis cela, puis un autre canal en vue de l'expression de la force qui le pousse ; il arrache et il détruit aussi rapidement qu'il crée. Il devient temporairement un sérieux problème pour les autres serviteurs auxquels il est associé, car il ne voit pas d'autre vision que la sienne. L'aura de critique qui l'entoure et la poussée vigoureuse de la force qui s'affirme en lui provoquent des faux pas chez "les petits", et les disciples plus anciens et plus expérimentés doivent constamment procéder (à cause de lui) à des travaux de réparation. Il devient la victime temporaire de sa propre aspiration à servir et de la force qui s'écoule à travers lui. Dans certains cas, ce stade fera s'enflammer les braises latentes de l'ambition. Cette ambition est, en dernière analyse, uniquement le besoin d'une amélioration de la personnalité, en son lieu et place appropriés constitue un divin avantage ; mais elle doit être extirpée lorsque la personnalité devient l'instrument de l'âme.

Dans d'autres cas, le serviteur entrera dans une vision plus vaste et plus aimante et, détournant son regard de ses propres accomplissements, se mettra à travailler silencieusement à l'unisson des groupes des autres véritables serviteurs. Il immergera les tendances, les idées et les ambitions de la personnalité dans le plus vaste bien du tout, et le soi sera perdu de vue. Il n'y a peut-être pas de meilleure suggestion qui puisse être faite à l'homme ou à la femme qui cherche à fonctionner comme un véritable serviteur que de leur demander de répéter journallement, en plaçant tout leur cœur et tout leur mental derrière les mots, l'acte de consécration se trouvant à la fin du Catéchisme Esotérique qui se trouve à la fin de *Initiation Humaine et Solaire*. Je rappellerai à ces serviteurs que s'ils se révoltent ou sont consternés à la vue des idées contenues dans cet ouvrage, c'est peut-être là une indication de la mesure dans laquelle ils ont besoin d'imprimer ces objectifs de vie sur leur conscience. La consécration est la suivante :

*“Je prends l'engagement solennel en invoquant le Soi supérieur :
De m'acquitter de mon devoir avec une fermeté résolue, avec ardente aspiration ; de regarder vers le haut et d'aider ici-bas ; de ne point rêver ni prendre de repos ; de peiner ; de servir ; de moissonner ; de prier ; de prendre ma croix ; de suivre la voie. De me faire un marchepied de mon travail ; de dominer mon moi anéanti ; de tuer le désir et de lutter sans m'inquiéter de la récompense ; de passer outre à la paix ; de renoncer au repos et, courbé par la souffrance, de m'oublier moi-même pour trouver mon Soi et entrer ainsi dans la paix.”*

Tandis que se poursuit le travail consistant à apprendre à servir et que le contact intérieur devient plus sûr la chose qui se produira ensuite sera un approfondissement de la vie de méditation et une illumination plus fréquente du mental par la lumière de l'âme. De cette façon, le Plan est révélé. Ceci ne sera pas le déversement de la lumière sur les plans du serviteur soit dans sa propre vie soit sur le champ de service choisi. Ce doit être clairement compris. Car cela pourrait indiquer seulement (si ce fait paraît se produire) l'agilité mentale du serviteur à trouver le moyen de justifier sa propre ambition.

Ce sera la reconnaissance, dans le mental, du Plan et de Dieu pour le monde à cette époque particulière pendant laquelle le serviteur existe, et du rôle qu'il peut jouer en favorisant les intentions de ceux qui ont la responsabilité de l'exécution de ce Plan. Il consent alors à être une toute petite partie de ce plus grand Tout, et cette attitude ne change jamais, même lorsque le disciple est devenu un Maître de Sagesse. Il est alors en contact avec un concept encore plus vaste du Plan et Son humilité et Son sens des proportions demeurent inchangés.



Une personnalité intégrée, intelligente est bien préparée pour remplir et jouer le rôle de serviteur dans le travail actif du monde, à condition que sa vision ne soit pas troublée par une ambition personnelle et que son activité ne soit pas telle qu'elle dégénère en un sentiment de précipitation et en une démonstration de fiévreuse activité C'est à l'âme elle-même qu'il appartient de révéler au mental équilibré et calme le prochain pas à franchir dans le travail de l'évolution du monde au moyen de la transmission des idées. Tel est le Plan pour l'humanité.

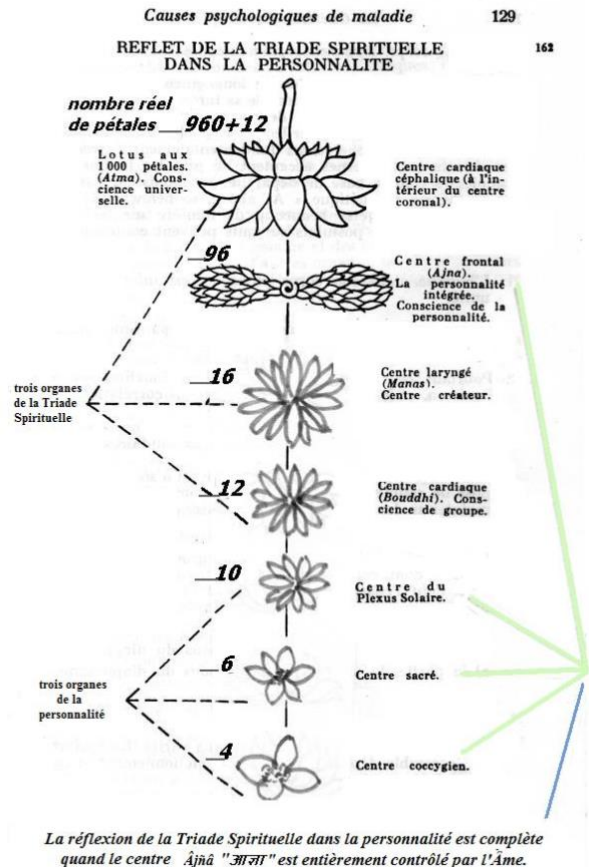
Tandis que la force se déverse à travers la personnalité et donne au serviteur la vision nécessaire et le sentiment de pouvoir qui lui permettront de coopérer, elle pénètre dans le corps émotionnel ou astral. Là, de nouveau, l'effet sera double en raison de l'état du corps astral du serviteur et de son orientation intérieure Le mirage peut être accru et l'illusion encore plus profonde, lançant le serviteur dans les effets psychiques illusoire que l'on peut y trouver. Lorsque cela se produit, il émergera sur le plan physique, fasciné par exemple par l'idée de ses étonnants contacts personnels, tandis qu'il aura pris contact seulement avec quelque forme-pensée de groupe des Grands Etres. Il aura l'illusion qu'il est un vase d'élection ou le porte-parole

de la Hiérarchie, alors que, en vérité, il est trompé par de nombreuses voix, car la Voix du Silence a été étouffée par des clameurs du plan astral. Il sera leurré par l'idée qu'il n'existe pas d'autre voie que la sienne.

Une telle illusion, un tel leurre sont communs, aujourd'hui et partout, parmi les éducateurs et les travailleurs, car tellement nombreux sont ceux qui établissent avec leur âme, un contact bien défini. Il sont alors entraînés par le désir de servir ; ils ne sont pas encore libérés de l'ambition, et leur orientation fondamentale est encore vers l'expression de la personnalité et non pas vers leur fusion dans le Groupe des Serviteurs du Monde. Toutefois, s'ils peuvent éviter le mirage et s'ils peuvent faire la distinction entre le Réel et l'irréel, alors la force qui entre inondera leur vie d'amour efficace et désintéressé, et de dévotion envers le Plan, envers ceux que le Plan sert, et envers Ceux qui servent le Plan. Observez la façon dont ces attitudes se suivent, et gouvernez-vous en conséquence. Il n'y aura, alors, aucune place pour l'ambition égoïste. Tout ce que l'on considère est le besoin, et la nécessité qui pousse à faire immédiatement ce que l'on peut afin de satisfaire le besoin qui se présente aux yeux du serviteur.

Quand le cœur et le mental fonctionnent alors ensemble (soit en une alliance égoïste pour représenter une personnalité active, ou dans un désintéressement consacré et dans une attitude tournée vers les directions données par l'âme) la force, s'écoulant à travers le serviteur, stimulera le corps éthérique et le mettra en activité. Alors, automatiquement, le corps physique réagira. Par conséquent, le serviteur aura grand besoin d'effectuer un arrêt sur le plan astral et là, dans un silence sacré et consacré, il devra attendre avant de permettre que la force se déverse dans les centres du corps éthérique. *Ce moment de silence constitue l'un des mystères du développement spirituel.* Une fois que la force, ou l'énergie de l'âme, préservée dans sa pureté ou bien corrompue et détournée de sa route dans une manifestation physique, a atteint le corps éthérique, le disciple n'a plus rien d'autre à faire. Le résultat, lorsque ce point est atteint, est inévitable et produit son effet. La pensée intérieure et la vie de désir déterminent l'activité qui sera exprimée physiquement.

Lorsque la force arrive dans sa pureté, elle provoque la mise en activité définitive des centres placés au-dessus du diaphragme ; lorsqu'elle arrive corrompue par les tendances de la personnalité, elle utilise d'abord le plexus solaire et ensuite entraîne à se manifester toutes les illusions astrales, les hallucinations grandioses et les mirages des phénomènes égoïcentriques, ce dernier mot étant utilisé dans son sens usuel ordinaire et psychologique. C'est ce que l'on peut facilement voir se produire aujourd'hui parmi les chefs de différents groupes.



b. METHODES PARTICULIERES DE SERVICE DES RAYONS

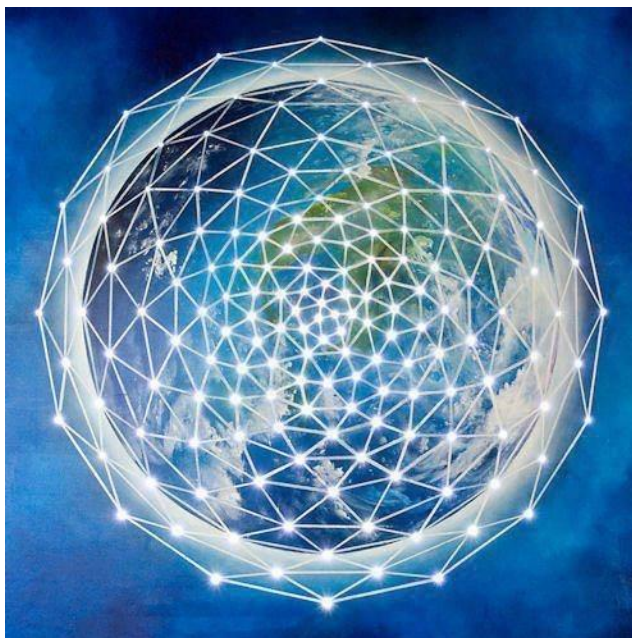
Est-ce que cette science prouve que les [sept types de rayons](#) utilisent en service des méthodes particulières ?

Avec le temps, cela sera prouvé d'une manière décisive, et on verra que chaque travailleur, chaque serviteur, suivant son rayon, servira de façons particulières et spécifiques. Elles lui indiqueront le point de moindre résistance et par conséquent de la plus grande efficacité. Ces méthodes et ces techniques constitueront la structure intérieure de la prochaine Science du Service ; elles seront découvertes lorsqu'on admettra l'hypothèse de l'existence des Rayons et qu'on observera les méthodes employées par ces types et groupes de Rayons nettement séparés. Chacune de ces différentes façons de servir opère conformément au Plan, et ensemble elles produisent une synthèse. Le rayon, ou les rayons en manifestation à n'importe quel moment, détermineront la tendance générale du service mondial ; et les serviteurs dont le rayon égoïque est en incarnation et qui s'efforcent d'avoir l'activité appropriée, s'apercevront que leur travail est facilité s'ils saisissent que la tendance des événements travaille dans le même sens qu'eux et qu'ils suivent la ligne de moindre résistance de cette époque. Ils travailleront avec plus de facilité que ne le feront les disciples et les aspirants dont le rayon égoïque n'est pas en manifestation. Cette reconnaissance conduira à une étude attentive des temps et des

saisons. Ainsi il n'y aura pas d'efforts perdus tandis que pourront être pleinement utilisées les aptitudes et les qualités des serviteurs disponibles.

Tout se passera en conformité avec le Plan. L'examen des rayons en manifestation ou non, et le dénombrement des disciples et des serviteurs disponibles sur le plan physique à n'importe quel moment font partie du travail des Maîtres dans la Hiérarchie.

L'émergence aujourd'hui du [Nouveau Groupe des Serviteurs du Monde](#) est une indication du fait qu'il existe suffisamment de types de rayon égoïque en manifestation physique, et qu'un nombre suffisant de personnalités réagissent au contact de l'âme pour permettre que puisse se former un groupe qui soit en mesure *d'être impressionné d'une façon définitive en tant que groupe*. C'est la première fois qu'une telle situation peut exister. Jusqu'à ce siècle, des individus, ici et là, ont pu être impressionnés, dans diverses parties du monde, à des époques et des périodes très espacées. Mais aujourd'hui, *un groupe est capable de réagir*, et le nombre de tels groupes est relativement si élevé que l'on peut former sur la planète un groupe composé d'un certain nombre de personnes possédant une activité si rayonnante que leurs auras peuvent se rejoindre et entrer en contact les unes avec les autres. Ainsi peut fonctionner un groupe unique, subjectif et objectif.



Il existe aujourd'hui suffisamment de disciples et d'aspirants pour que les petits faisceaux ou fils de lumière (pour parler symboliquement) qui rayonnent de chacun d'eux puissent se rencontrer, s'entrecroiser et former un réseau de lumière dans le monde. Ceci constitue l'aura magnétique du Nouveau Groupe des Serviteurs du Monde. Chaque individu dans le groupe est sensible au Plan, soit en raison de sa propre connaissance personnelle acquise au contact de son âme, soit parce que son intuition lui dit que ce que le Groupe, qui l'attire, accepte comme travail immédiat, est pour lui juste et approprié, et à ce travail tout ce qui existe en lui de plus élevé et de meilleur peut coopérer. Chaque individu dans ce Groupe travaillera dans son propre milieu particulier, suivant son rayon et son type. Cela, de nouveau, sera coloré par la race et la nation.

Mais le travail se poursuit dans de meilleures conditions si les unités dans le Groupe font face aux nécessités dans leur milieu propre et particulier, travaillant dans ce qui constitue pour elles la manière la plus simple et la meilleure, appartenant par leurs habitudes et leur formation à cet environnement particulier. Il faudrait s'en souvenir.

Les types des sept rayons travailleront de la manière suivante ; je l'indique très brièvement, car en dire davantage pourrait limiter dans leur expression ceux qui n'ont pas encore assez appris pour montrer du discernement en ce qui concerne leurs caractéristiques. Cela pourrait qualifier et colorer d'une manière regrettable les expériences de ces serviteurs qui reconnaissent (comme certains le font déjà) leur propre rayon.

Ils pourraient, avec de parfaites bonnes intentions, chercher à imposer les qualités du rayon de leur âme avant que le rayon de la personnalité ne soit connu ou contrôlé d'une manière adéquate. D'autres serviteurs prennent fréquemment ces rayons l'un pour l'autre et estiment que le rayon de leur âme est d'un type particulier alors qu'il s'agit seulement du rayon de leur personnalité, auquel ils se conforment surtout et par lequel ils sont gouvernés d'une manière prédominante...

Premier Rayon. Les serviteurs se trouvant sur ce rayon, s'ils sont des disciples entraînés, travaillent au moyen de ce que l'on pourrait appeler l'imposition de la Volonté de Dieu sur le mental des hommes. Ils le font au moyen du puissant impact des idées sur le mental des hommes et en insistant sur les principes directeurs qui doivent être assimilés par l'humanité. Ces idées, une fois saisies par l'aspirant, provoquent deux développements. Elles ouvrent d'abord une période de destruction de ce qui est vieux et encombrant, et, plus tard, ceci est suivi du clair éclat des nouvelles idées et de la compréhension subséquente de celles-ci par l'humanité intelligente. Ces idées incarnent de grands principes et constituent les idées du Nouvel Age.



Ces serviteurs, par conséquent, travaillent en tant qu'anges destructeurs de Dieu, détruisant les formes anciennes ; cependant, derrière tout ce processus, se trouve l'élan de l'amour.

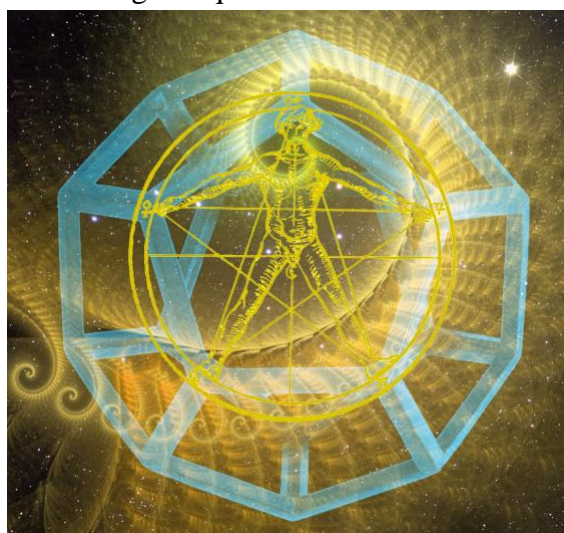
En ce qui concerne toutefois l'aspirant qui se trouve sur le premier rayon, les activités ne sont pas d'une nature aussi intelligente. Il saisit l'idée dont la race a besoin, mais il cherche tout d'abord à l'imposer comme étant sa propre idée, quelque chose qu'il a perçu et saisi ; avec impatience, il cherche à imposer cette idée à ses compagnons, pour le bien de ceux-ci tel que lui-même l'imagine. Inévitablement, ils détruisent aussi rapidement qu'ils construisent et finalement, ils se détruisent eux-mêmes. De nombreux aspirants et disciples de valeur actuellement en entraînement en vue du service travaillent de cette triste manière. Certains Maîtres de la Sagesse et Leurs groupes de disciples sont actuellement occupés activement à chercher à imposer certaines idées fondamentales et nécessaires sur les races humaines, et une bonne partie de Leur travail est préparé par un groupe de Disciples Destructeurs et aussi par un groupe de Disciples "Proclamateurs" car ces deux genres d'activité poursuivent leur tâche comme une seule unité. L'idée qui dominera dans l'avenir est proclamée par écrit et par la voix d'un de ces Groupes. Le Groupe des Destructeurs s'en empare et s'emploie à briser les anciennes formes de vérité de façon à faire de la place et à frayer le chemin aux nouvelles idées qui émergent.

Deuxième Rayon Les serviteurs se trouvant sur ce rayon réfléchissent aux nouvelles idées associées au Plan, ils les méditent et les assimilent. Par le pouvoir de leur amour qui attire, ils rassemblent ceux qui sont au point de leur évolution où ils peuvent répondre à la mesure et au rythme du Plan. Ils peuvent choisir et entraîner ceux qui peuvent "porter" l'idée plus profondément dans la masse de l'humanité. Nous ne devrions pas oublier que le travail de la Hiérarchie en ce moment, ainsi que la tâche du Nouveau Groupe des Serviteurs du Monde, sont, avant tout, associés aux idées.

Les disciples et les serviteurs sur le deuxième Rayon sont "occupés à construire des habitations pour les entités dynamiques dont la fonction a toujours été de charger les pensées des hommes et ainsi d'introduire cet âge nouveau et meilleur qui permettra de nourrir les âmes des hommes". Ainsi s'exprime *l'Ancien Commentaire*, dont je modernise les termes antiques. C'est par une compréhension magnétique, attirante, sympathique, et par le sage usage d'une lente action basée sur l'amour, que travaillent les serviteurs sur ce rayon. Leur pouvoir, aujourd'hui, devient prédominant.



Troisième Rayon. Les serviteurs se trouvant sur ce rayon ont en cette époque une fonction spéciale qui consiste à stimuler l'intellect de l'humanité, à l'aiguiser et à l'inspirer. Leur travail est de manipuler les idées de façon à les rendre plus facilement compréhensibles pour la masse des hommes et des femmes intelligents qui se trouvent actuellement dans le monde et dont l'intuition n'est pas encore éveillée. Il faut noter combien le travail des véritables serviteurs est accompli en grande partie grâce aux idées nouvelles et non pas au moyen de diverses organisations ou de critiques (car ces deux choses vont ensemble). Les idées sont prises par l'aspirant du troisième rayon quand elles émergent de la conscience élevée de Ceux pour Qui travaille le premier rayon, et elles sont rendues attirantes par le travailleur du deuxième rayon (attirantes dans un sens ésotérique), adaptées aux besoins immédiats et exprimées par la force des gens intellectuels du troisième rayon. Une indication se trouve ici qui s'adresse à de nombreuses personnalités du troisième rayon travaillant actuellement dans divers champs de service.



Quatrième Rayon. Ce rayon n'est pas actuellement en incarnation [il le sera à partir de 2025] ; par conséquent peu d'égos du quatrième rayon se trouvent disponibles pour le service mondial. Toutefois, il existe de nombreuses personnalités du quatrième rayon, et celles-ci peuvent beaucoup apprendre en étudiant le travail du Nouveau Groupe des Serviteurs du Monde. La tâche majeure des aspirants du quatrième rayon est de mettre les nouvelles idées en harmonie avec les anciennes, de façon qu'il n'y ait pas de vide ni de brèches dangereuses.

Ce sont eux qui produisent les "justes compromis", qui adaptent le nouveau et l'ancien de façon que le modèle véritable soit préservé. Ils travaillent au processus consistant à jeter des ponts, car ce sont eux les véritables intuitifs ; ils sont habiles dans l'art de la



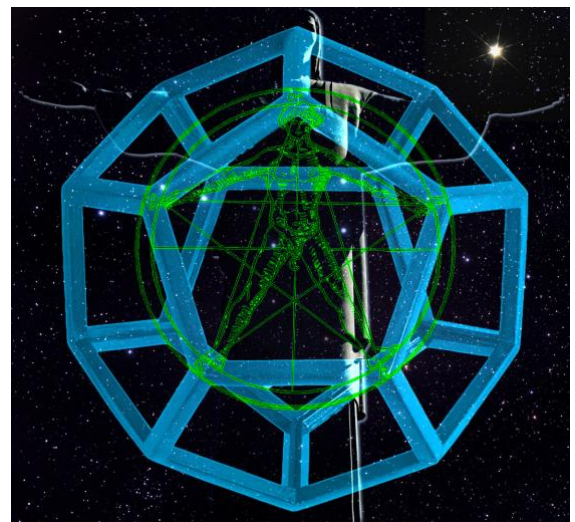
synthèse et ainsi leur œuvre peut aider définitivement à une véritable représentation du tableau divin.

Cinquième Rayon. Les travailleurs se trouvant sur ce rayon prennent rapidement la prédominance. Ce sont eux qui font les recherches relatives à la forme afin d'y trouver l'idée cachée et le pouvoir qui l'anime. A cette fin ils travaillent avec les idées, démontrant qu'elles sont vraies ou fausses. Ils rassemblent dans leurs rangs ceux dont la personnalité se trouve sur ce rayon et ils les forment à l'art de la recherche scientifique. Partant des idées spirituelles perçues et qui se trouvent derrière le côté forme de la manifestation ; partant des nombreuses découvertes faites relativement aux voies de Dieu avec l'homme et la nature ; partant des inventions (qui ne sont autre chose que des idées qui se matérialisent) ; et partant des témoignages envers le Plan que la loi dépeint, ils préparent le nouveau monde dans lequel les hommes travailleront et vivront une vie plus profondément consciente et spirituelle. Les disciples travaillant selon ces lignes dans chaque pays sont aujourd'hui plus actifs qu'à aucun autre moment de l'histoire humaine. Consciemment ou non, ils conduisent les hommes dans le monde de la signification, et finalement leurs découvertes mettront un terme à la présente ère de chômage. Leurs inventions et les améliorations qu'ils apporteront, ajoutées à l'idée rapidement croissante de l'interdépendance de groupe (qui est le message essentiel du Nouveau Groupe des Serviteurs du Monde) amélioreront finalement les conditions humaines à un tel point qu'une ère de paix et de loisirs puisse survenir. Vous remarquerez que je ne dis pas "surviendra", car le Christ Lui-même ne peut prédire exactement l'époque limite au cours de laquelle ces changements pourront se produire, ni la réaction de l'humanité à la révélation.



Sixième Rayon. Les effets de l'activité de ce rayon durant les deux mille ans passés ont été de former l'humanité à l'art] de reconnaître des idéaux, qui constituent les plans des idées.

Le travail principal des disciples sur ce rayon est de tirer profit de la tendance croissante de l'humanité à reconnaître les idées et, en évitant les écueils du fanatisme et les dangereux récifs des désirs superficiels, de former les penseurs du monde à désirer si ardemment le bon, le vrai et le beau, que l'idée qui doit se matérialiser peut glisser du plan mental et revêtir une forme quelconque sur terre. Ces disciples et ces serviteurs travaillent scientifiquement avec son évocation correcte. Leur technique est scientifique car elle est basée sur une juste compréhension du matériel humain avec lequel ils ont à travailler.



Certaines gens ont besoin d'une idée pour être stimulés et actifs. Avec eux, les disciples du premier rayon peuvent obtenir des résultats. D'autres gens peuvent être touchés plus facilement par un idéal ; ils subordonneront alors leur vie et leurs désirs personnels à cet idéal. Avec eux, le disciple du sixième rayon travaille facilement ; c'est ce qu'il devrait s'efforcer de faire, éduquer les gens à reconnaître la vérité, en leur montrant constamment un idéal, les empêchant de manifester un intérêt trop énergique et fanatique en raison de la longueur de l'effort à fournir. Il faut se souvenir que le sixième rayon,

lorsqu'il constitue le rayon de la personnalité d'un homme ou d'un groupe, peut être plus destructeur que le premier rayon, car on n'y trouve pas autant de sagesse, et, puisqu'il opère au moyen de désirs de certains genres, il suit la ligne de moindre résistance pour les masses, et peut donc d'autant plus facilement produire des effets sur le plan physique. Il est nécessaire de traiter les gens du sixième rayon avec soin, car leur esprit est trop à sens unique et trop plein de désirs personnels. La vague d'évolution est restée très longtemps avec eux. Mais la méthode du sixième rayon évoquant le désir pour la matérialisation d'un idéal est indispensable ; il est heureux qu'il y ait de nombreux aspirants et disciples disponibles aujourd'hui sur ce rayon.

Septième Rayon. Ce rayon pourvoit actuellement à un groupement nécessaire et actif des disciples qui désirent ardemment aider le Plan. Leur travail s'accomplit naturellement sur le plan physique. Ils sont en mesure d'organiser l'idéal évoqué qui incarnera l'idée de Dieu autant que l'époque et l'humanité peuvent la manifester et en reproduire la forme sur la terre. Leur œuvre est puissante, nécessaire, et requiert une grande habileté d'action. C'est le rayon qui vient au pouvoir.

Aucun de ceux qui participent à l'activité des rayons dans la croisade hiérarchique d'aujourd'hui ne peut vraiment travailler sans l'aide des uns et des autres, et aucun groupe ne peut aller de l'avant isolément. L'idée de direction par un seul et de direction par un groupe peut exprimer la différence existante entre les méthodes de l'âge ancien et celles du nouvel âge. C'est la différence existante entre l'imposition de la réponse d'un individu à une idée sur ses compagnons et la réaction d'un groupe à une idée, qui produit l'idéalisme de groupe et centre celui-ci en une forme bien définie, stimulant l'émergence de l'idée sans que domine aucun individu isolé. C'est aujourd'hui la tâche principale du disciple du septième rayon, et à cette fin il doit tendre toutes ses énergies. Il doit énoncer les Mots de Pouvoir qui sont des mots de groupe et incarner l'aspiration de groupe dans un *mouvement* organisé, tout à fait différent d'une organisation. Un exemple frappant de l'utilisation d'un semblable Mot de Pouvoir énoncé par un groupe a été récemment fourni par la [Grande Invocation](#), utilisée avec un effet prononcé. Elle doit continuer à être utilisée, car c'est la première fois que l'attention de l'humanité a été appelée sur un semblable mantram.



Tous les rayons travaillent aujourd'hui pour mettre à exécution l'idée spécifique d'un groupe de sept Maîtres Qui, au moyen des serviteurs qu'ils ont sélectionnés et choisis, participent activement au travail initiatique du septième rayon. Ce travail est également lié à l'influence du [Verseau](#) qui arrive. Les Maîtres, et leur vaste groupe de disciples, opérant sur chacun des cinq plans du développement humain, ont minutieusement étudié leurs disciples acceptés, les disciples sous surveillance non encore acceptés, et les aspirants du monde. Ils ont sélectionné un certain nombre d'entre eux afin de les fusionner en un groupe sur le plan physique extérieur. La base de cette sélection est :

a. La sensibilité à l'influence du Verseau.

b. Le consentement à travailler en un groupe en tant que partie intégrante du groupe, sans aucune idée d'ambition personnelle ni aucun désir de devenir un dirigeant. Lorsqu'il manifeste le désir de devenir un dirigeant, le disciple est automatiquement (bien que temporairement) disqualifié pour cette entreprise particulière. Il peut encore faire du bon travail, mais ce sera du travail secondaire, lié plus étroitement avec l'âge ancien qu'avec le travail du Nouveau Groupe des Serviteurs du Monde.

c. La consécration qui ne garde rien qui ne puisse être donné justement.

d. L'innocuité qui, même si elle n'est pas encore parfaite, existe en tant qu'idéal vers lequel il aspire constamment.

Beaucoup peuvent prendre part à ce travail. La Loi de Service a donc été ainsi tracée en un effort de rendre un peu plus claires à nos esprits les influences les plus ésotériques du système solaire. Je vous appelle au service, mais je vous rappellerai que le service envisagé ici ne sera possible que lorsque nous aurons une vision plus claire du but de la méditation, et lorsque nous apprendrons à préserver durant la journée l'attitude de l'orientation spirituelle intérieure. C'est en apprenant à disparaître et à nous effacer nous-mêmes de notre conscience en tant que personnage central, du drame de notre vie, que nous pourrons alors, et seulement alors, prendre conscience de nos véritables potentialités en tant que serviteurs du Plan.

